

ESSENTIEL POUR LA SURVIE

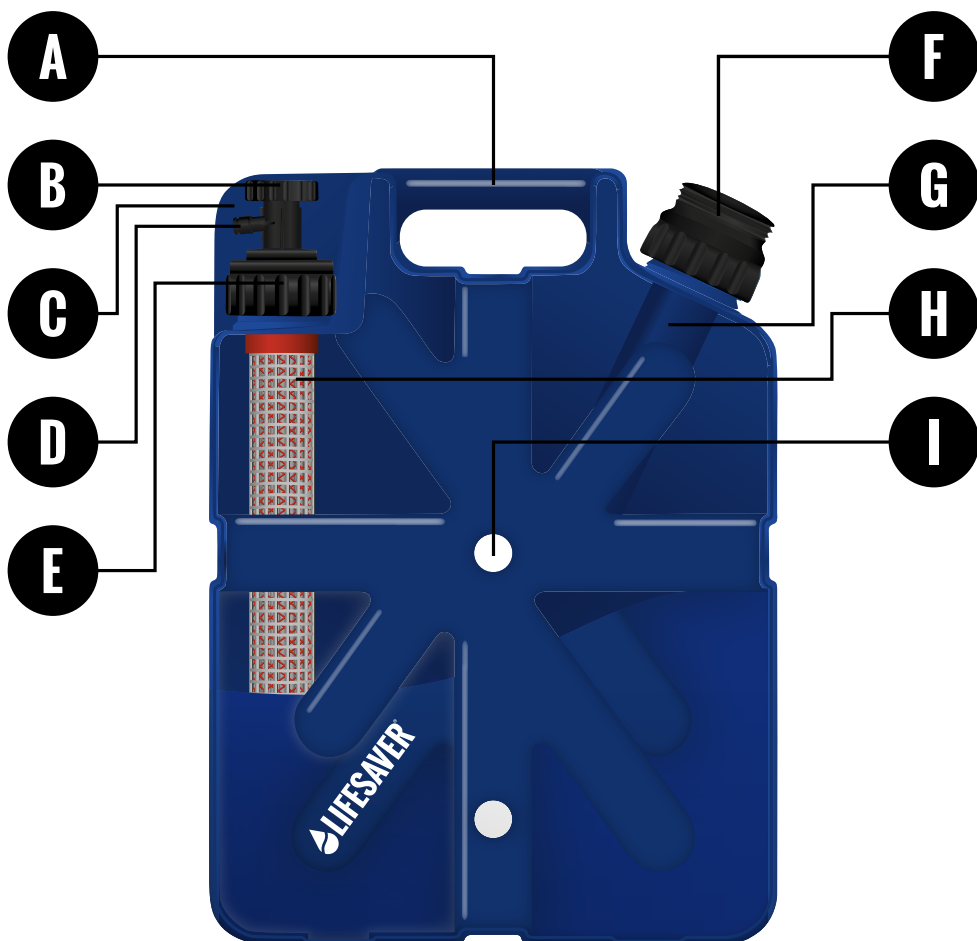
MANUEL UTILISATEUR DU JERRYCAN LIFESAVER



TABLES DES MATIÈRES

| | |
|--|-----------|
| Votre jerrycan LifeSaver® | 3 |
| Amorçage | 4 |
| Utilisation courante | 5 |
| Attention | 6 |
| Conseils utiles | 6 |
| Filtre à charbon actif | 7 |
| Maintenance et entretien | 8 |
| Comment nettoyer le jerrycan en étant à l'extérieur | 8 |
| Comment nettoyer le jerrycan à la maison | 9 |
| Comment retirer et remonter la cartouche de filtre | 10 |
| Comment vérifier que le filtre fonctionne correctement | 10 |
| Vérification de l'intégrité de la membrane | 11 |
| Maintenance de la soupape à boisseau | 12 |
| Stockage | 13 |
| Stockage sur le long terme - 1 mois ou plus | 14 |
| Durée de vie | 15 |
| Températures extrêmes | 16 |
| Technologie Failsafe™ | 17 |
| Performances et données techniques | 18 |
| Conformité aux tests | 19 |
| Clause de non-responsabilité | 19 |

VOTRE JERRYCAN LIFESAVER

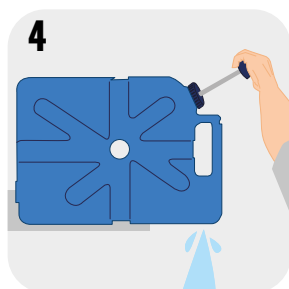
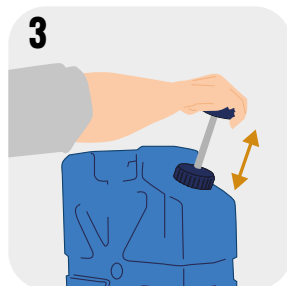
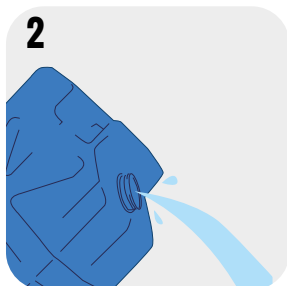


- A** Poignet de transport
- B** Robinet
- C** Logement de protection du robinet
- D** Sortie de robinet à laquelle la fixation de la douche LifeSaver peut être adaptée
- E** Filtre à charbon actif
- F** Poignée de pompe
- G** Pompe amovible pour remplissage facile
- H** Cartouche d'ultrafiltration (UF) LifeSaver remplaçable
- I** Ouvertures de raccord pour boulonnage aux véhicules

AMORÇAGE

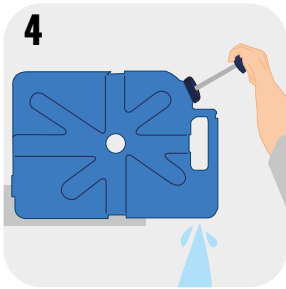
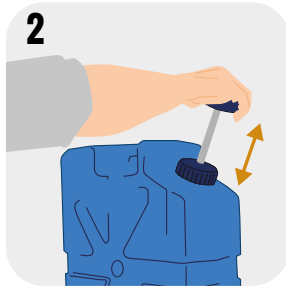
L'amorçage est une étape essentielle qui doit être effectuée avant de commencer à utiliser le jerrycan.

Le débit s'améliorera pendant les 24 premières heures suite à l'amorçage.



- Remplir le jerrycan avec de l'eau propre et le laisser pendant 10 minutes. **1**
- Jeter l'eau. **2**
- Remplir avec de l'eau propre et pomper pendant 10 à 15 minutes. **3**
- Ouvrir le robinet et laisser l'eau couler jusqu'à ce que le jerrycan soit vide. **4**
- En cas d'utilisation non immédiate, répéter les étapes 3 et 4.
- Laisser au moins 5 centimètres (2 pouces) d'eau dans le jerrycan lorsque l'opération est terminée.

UTILISATION COURANTE



- Le remplir d'eau. ❶ S'assurer que la zone du robinet ne vienne pas en contact avec de l'eau contaminée. Remettre la pompe en position.
- Le robinet étant fermé, pomper 5 à 15 fois. ❷
- Ouvrir le robinet pour permettre l'écoulement d'eau potable propre. ❸ Alors que le débit diminue, pomper pour maintenir l'écoulement.
- Alors que le niveau d'eau devient faible, mettre le jerrycan sur le côté (robinet tourné vers le bas) et pomper pour maintenir l'écoulement au besoin. ❹ Couper le robinet après utilisation.

Utilisation du robinet :

Tourner le robinet dans le sens des aiguilles d'une montre et le verrouiller en position pour obtenir un écoulement d'eau soutenu ou pousser et maintenir le robinet pour obtenir une dose d'eau instantanée.

Desserrer le robinet, le tourner dans le sens inverse des aiguilles d'une montre.

IMPORTANT

Toujours laisser au moins 5 centimètres (2 pouces) d'eau dans le jerrycan. S'assurer que la pompe est bien revissée.

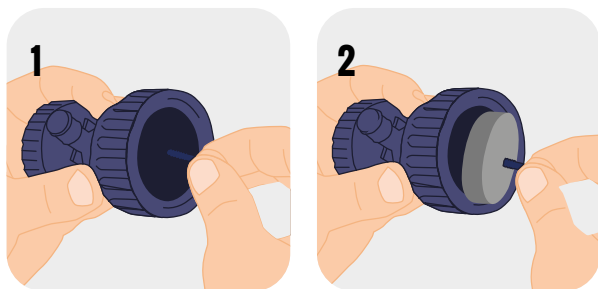
ATTENTION CE RÉCIPENT EST UN RÉCIPENT SOUS PRESSION

- Maintenir les membranes de la cartouche dans le jerrycan hydratées en stockant au moins 5 cm (2 pouces) d'eau dans le jerrycan en permanence tout en conservant le jerrycan fermé hermétiquement, la pompe et le robinet étant en place. Le non-respect de ces instructions provoquera le séchage des membranes, la fermeture des nanopores et l'arrêt du système. Ce cas n'est pas couvert par la garantie et vous devrez acheter une autre cartouche (cf. la page 13 pour les instructions de stockage).
- Ne pas pomper si l'eau ne s'écoule pas du jerrycan ; cette opération mettra le jerrycan en surpression et peut amener le produit à subir des contraintes. Pour libérer de la pression du jerrycan, dévisser la pompe doucement d'¼ de tour jusqu'à entendre un sifflement. Tenir fermement la pompe tout en dévissant.
- Ne pas faire fonctionner la pompe pendant que le jerrycan est vide.

CONSEILS UTILES

- Le débit sera plus rapide lorsque le jerrycan est rempli d'eau.
- Le débit sera plus rapide lorsque le jerrycan est utilisé avec de l'eau plus chaude, par conséquent l'eau de fonte de glacier ralentira l'écoulement.
- Le jerrycan est conçu pour fonctionner aussi bien en position horizontale qu'en position verticale. Lorsque le niveau d'eau devient faible, mettre le jerrycan sur le côté, le robinet étant tourné vers le bas. Cette méthode augmentera le débit d'eau.

FILTRE À CHARBON ACTIF



Le bloc filtrant de charbon actif améliore la palatabilité de l'eau en enlevant le goût et l'odeur de chlore. Vous réceptionnerez le jerrycan sans filtre à charbon actif. Voir ci-dessous les instructions d'installation et de remplacement.

Installation

- Dévisser et enlever le robinet du jerrycan.
- Insérer le filtre à charbon actif dans le robinet et revisser le robinet sur le jerrycan.

Retrait

- Dévisser et enlever le robinet du jerrycan.
- À l'aide d'une petite vis (ou de l'outil de retrait fourni avec les filtres à charbon actif (paquet de 5 unités) du jerrycan, visser dans le sens des aiguilles d'une montre au centre du filtre au charbon jusqu'à mi-chemin à travers le block de charbon. ❶
- Au moyen d'un mouvement de traction précis, enlever le filtre à charbon du robinet. ❷
- Lorsqu'il est monté, l'eau s'écoulant du jerrycan peut contenir des particules/noires. Celles-ci représentent de la poussière de carbone inoffensive et disparaîtra après 2 à 3 minutes.

ATTENTION

Le fait de laisser le filtre au charbon actif à l'intérieur du jerrycan pendant qu'il est en stockage à long terme peut conduire à une croissance microbologique. Toujours enlever et jeter le filtre à charbon actif lors du stockage du jerrycan sur le long terme.

MAINTENANCE ET ENTRETIEN

Toujours utiliser l'eau disponible la plus propre possible. Des saletés et des débris s'accumuleront à la surface de la cartouche, ce qui diminue la durée de vie de la cartouche. Les effets peuvent être réduits par un nettoyage régulier.

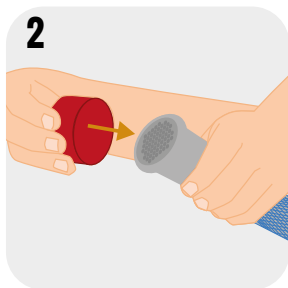
Comment nettoyer le jerrycan à l'extérieur

- Remplir le jerrycan avec 2 litres d'eau disponible la plus propre possible et remuer le jerrycan avec un mouvement circulaire pour enlever les débris et les saletés du fond du jerrycan. Vider l'eau par l'intermédiaire de l'orifice de la pompe.
- Remplir de nouveau le jerrycan au ¼ de sa capacité avec l'eau disponible la plus propre et remonter la pompe. Remuer l'eau dans le jerrycan avec un mouvement circulaire, retourner le jerrycan la tête en bas pour répartir l'eau sur les parois du jerrycan. Poursuivre l'opération pendant une durée pouvant aller jusqu'à 1 minute.
- Vider l'eau par l'intermédiaire de l'orifice de la pompe.
- Répéter cette procédure jusqu'à ce que l'eau qui se déverse soit visuellement propre.

ATTENTION

Ne pas essayer de toucher les membranes de la cartouche à travers le treillis de protection car cela pourrait entraîner des dommages et annulera votre garantie. Maintenir la cartouche exempte de saletés et de débris.

Comment nettoyer le jerrycan à la maison



- Enlever le filtre du jerrycan en enlevant le robinet et en sortant le filtre en le soulevant. Enlever le joint torique au-dessus du filtre et le mettre de côté. **1**
- Disposer le capuchon de protection fourni sur la face propre du filtre. **2**
- Imbiber le filtre dans une bassine d'eau tiède pendant ½ heure. Nous recommandons d'ajouter une petite quantité de solution stérilisante pour tuer tous les pathogènes laissés sur les surfaces du filtre ou sur la bassine. Un comprimé de chlore dissout ou une solution stérilisante liquide fera l'affaire (suivre les instructions du fabricant pour la dilution). Rincer le filtre à l'eau courante propre et le laisser s'égoutter pendant 4 heures. **3**
- Pendant que la cartouche est en cours d'égouttage, laver tous les composants en plastique y compris le joint torique avec une solution détergente douce dans de l'eau chaude à l'aide d'un chiffon doux. Rincer les composants abondamment à l'eau courante et égoutter pendant 1 heure.
- Remonter le joint torique au-dessus du filtre. S'assurer qu'il est solidement positionné contre la bride (lèvre) du filtre.
- Avec des mains propres, insérer le filtre dans le jerrycan et appuyer vers le bas pour le mettre en place.
- Essuyer la face propre du filtre avec une lingette stérile ou un chiffon propre pour nettoyer toute contamination de la face propre.
- Monter le robinet et s'assurer qu'il est fermement serré, face supérieure dirigée vers l'avant.

MAINTENANCE ET ENTRETIEN

Comment remplacer la cartouche de filtre

- Dévisser et enlever la pompe du jerrycan et vider toute l'eau.
- Enlever le robinet.
- Enlever le filtre et le jeter comme déchet plastique recyclable mixte.
- Laver tous les composants plastiques y compris le joint plat blanc (qui se trouve sous la poignée de la pompe) dans de l'eau chaude avec une solution détergente douce à l'aide d'un chiffon doux. Rincer abondamment à l'eau courante et laisser s'égoutter pendant 1 heure.
- Enlever le filtre neuf de son emballage et s'assurer que les deux joints toriques sont fermement positionnés contre la bride (lèvre) du filtre. Insérer le filtre dans le jerrycan et appuyer vers le bas pour le mettre en place.
- Remettre le robinet en place. S'assurer que le robinet est fermement serré, face supérieure dirigée vers l'avant.
- Amorcer le filtre neuf, conformément aux instructions figurant à la page 4.

Le fait d'installer une cartouche neuve en étant à l'extérieur entraîne un risque accru de contamination croisée. Lors du changement de la cartouche, assurez-vous d'avoir les mains propres et sèches et que le robinet et la cartouche restent stériles.

Comment vérifier que le filtre fonctionne correctement

Les membranes d'ultrafiltration ont été intégrées dans une cartouche robuste et ont été conçues pour une longue durée de service. Cependant, si la cartouche est traitée de manière inadéquate, elle est susceptible de se casser.

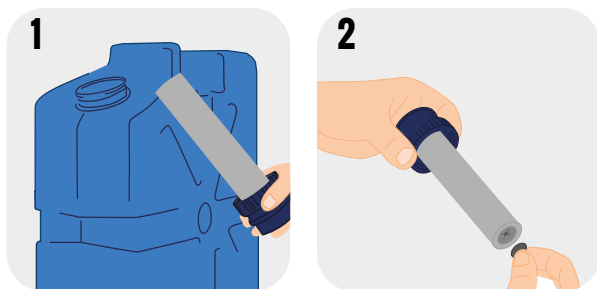
La vérification de l'intégrité de la membrane doit être effectuée chaque fois que le jerrycan a été soumis à un choc ou lorsque vous suspectez que la cartouche du jerrycan a été endommagée.



Vérification de l'intégrité de la membrane

- Enlever la pompe du jerrycan et le remplir à moitié avec de l'eau.
- Remettre la pompe en place et pomper 30 à 40 fois pour mettre le jerrycan sous pression.
- Tourner le robinet vers la position ouverte.
- Continuer de pomper comme nécessaire pour maintenir le débit.
- Si le jerrycan perd de l'eau par le robinet **1** et ne se vide pas librement lorsque l'air est expulsé du robinet avec l'eau. Ceci signifie que le filtre est endommagé. Arrêter d'utiliser le jerrycan et remplacer le filtre (cf. la page 10 pour savoir comment installer un filtre neuf).
- Si l'écoulement d'eau est normal mais très lent, bien que le jerrycan soit à $\frac{1}{2}$ plein en position horizontale ou verticale, nettoyer le jerrycan car les saletés et les débris peuvent ralentir l'écoulement d'eau. Si le jerrycan a été nettoyé et que l'écoulement d'eau continue de rester plus lent qu'à la normale, la cartouche est peut-être en train d'atteindre sa fin de vie (cf. la page 17 pour la technologie Failsafe™).

MAINTENANCE ET ENTRETIEN



Maintenance de la soupape à boisseau

La soupape à boisseau permet à la pompe de fonctionner efficacement et aura besoin d'être nettoyée de temps en temps.

- Enlever la pompe du jerrycan. ❶
- Enlever la soupape à boisseau noire qui se trouve à l'extrémité de la pompe en forçant sous le bord externe de la soupape. ❷
- Vérifier l'absence de fentes/déchirure ou de signes d'endommagement.
- Laver la soupape à boisseau dans de l'eau chaude avec une solution détergente douce pour enlever tous les contaminants.
- Rincer abondamment à l'eau courante et laisser s'égoutter pendant 1 heure.
- Pour remplacer la soupape à boisseau, aligner centralement avec l'extrémité de la pompe et la remettre en place en poussant.

STOCKAGE

Jerrycan

Avant sa première utilisation, le jerrycan doit être conservé dans un endroit sec et frais. Pour rendre l'eau plus agréable au goût, il est suggéré de le maintenir à l'ombre. Protéger le jerrycan contre les températures extrêmes en tout temps.

Maintenir les membranes de la cartouche hydratées en stockant au moins 5 cm (2 pouces) d'eau dans le jerrycan en permanence tout en conservant le jerrycan fermé hermétiquement, la pompe et le robinet étant en place. Le non-respect de ces instructions provoquera le séchage des membranes, la fermeture des pores de nanofiltration et l'arrêt du système. Ce cas n'est pas couvert par la garantie et vous devrez acheter une autre cartouche.

Pour s'assurer que le jerrycan reste en parfait état, l'utiliser régulièrement.

Filtre à charbon actif

Après ouverture d'un paquet de filtres au charbon actif, assurez-vous de stocker les autres filtres au charbon actif de rechange dans le sachet à fermeture zip en papier d'aluminium ou dans un récipient hermétiquement fermé.

Cette opération permettra de maintenir leur durée de vie jusqu'à 3 ans. S'ils sont laissés non fermés, la durée de conservation des filtres à charbon actif expirera après un délai de 2 mois.

Lors du stockage du jerrycan pendant une période supérieure ou égale à 1 mois, le filtre à charbon actif doit être enlevé et jeté. Le remplacer par un filtre à charbon neuf avant la prochaine utilisation.

STOCKAGE SUR LE LONG TERME D'UN MOIS OU PLUS

Avant le stockage du jerrycan :

- Enlever et jeter le filtre au charbon actif du jerrycan et nettoyer le jerrycan (cf. la page 9 pour savoir comment nettoyer le jerrycan).
- Libérer de la pression du jerrycan en dévissant la pompe doucement d'¼ de tour jusqu'à entendre un sifflement. Tenir fermement la pompe tout en dévissant. Après libération de la pression, revisser la pompe pour la remettre en place.
- Stocker au moins 5 cm (2 pouces) d'eau dans le jerrycan en permanence.
- S'assurer que la pompe et le robinet sont étanches.

Avant de réutiliser le jerrycan :

- Nettoyer le jerrycan avant de le réutiliser (cf. la page 9 pour savoir comment nettoyer le jerrycan).
- Monter un filtre à charbon actif neuf avant réutilisation (cf. la page 7 pour savoir comment installer un filtre à charbon actif).

Comment empêcher les sels de dureté de s'accumuler sur la cartouche pendant le stockage à long terme.

Un stockage prolongé dans des zones d'eau dure entraînera la cristallisation du calcium, du magnésium et de sels sur et à l'intérieur des membranes de la cartouche. Pour empêcher ce phénomène, changer l'eau de stockage régulièrement, toutes les 4 à 6 semaines. Le non-respect de ces instructions provoquera le remplissage des membranes, le bouchage des nanopores et l'arrêt du système. Ce cas n'est pas couvert par la garantie et vous devrez acheter une autre cartouche.

DURÉE DE VIE

Cartouche conditionnée standard

Le produit peut être stocké un minimum de 3 ans à partir de la date d'achat (auprès de revendeurs agréés), la durée de vie supplémentaire après la durée initiale de 3 ans dépend des conditions de stockage.

Produit thermoscellé à feuille barrière d'aluminium

Les produits thermoscellés assurent le taux de transition de l'humidité disponible le plus faible et sont idéaux pour un stockage à long terme. S'il est fermé hermétiquement dans l'état dans lequel il était au moment de l'achat, la durée de vie du produit atteindra jusqu'à 10 ans après la date d'achat.

TEMPÉRATURES EXTRÊMES

Températures froides

Après sa première utilisation, le jerrycan doit être protégé du gel. Le gel peut compromettre l'intégrité de la cartouche. Si vous suspectez le jerrycan d'avoir gelé, effectuer une vérification d'intégrité de membrane (page 11).

Températures chaudes

Ne pas laisser le jerrycan sous les rayons directs du soleil pendant de longues périodes de temps.

Pour obtenir les températures de service et de stockage minimales et maximales, cf. les performances et les données techniques (page 18).

Transport de votre jerrycan LifeSaver en avion

Lorsque vous emportez le jerrycan en avion, assurez-vous de :

- Libérer la pression du jerrycan en dévissant le pompe lentement d'un $\frac{1}{4}$ de tour jusqu'à entendre un sifflement. Tenir la pompe fermement tout en dévissant.
- Enlever la pompe et égoutter complètement l'eau du jerrycan.
- Après égouttage du jerrycan, visser la pompe pour la remettre en place.
- S'assurer que la pompe et le capuchon sont bien étanches.
- Mettre le jerrycan de manière sécurisée en soute ou dans un bagage à main.
- Une fois à destination, verser 5 cm (2 pouces) d'eau dans le jerrycan.
- Effectuer une vérification d'intégrité de membrane avant réutilisation (page 11).

TECHNOLOGIE FAILSAFE™

Le jerrycan intègre la technologie Failsafe™ qui vous empêche de boire de l'eau contaminée. Comme le filtre est utilisée pour purifier l'eau, les pores dans les membranes se boucheront à cause des contaminants et le débit ralentira.

À un moment donné malgré l'exécution du nombre de pompages recommandé, l'eau ne s'écoulera pas. À cet instant vous devrez remplacer le filtre.

PERFORMANCES ET DONNÉES TECHNIQUES

| | |
|---|--|
| Température de service minimale | >0°C (32°F) |
| Température de service maximale | 50°C (122°F) |
| Température de stockage minimale* | -10°C* (14°F) |
| Température de stockage maximale | 50°C (122°F) |
| Débit initial** | 10000 litres (3 l/min) 20000 litres (4 l/min) |
| Taux d'entretien de la cartouche** | 10000 litres (2650 gallons US) 20000 litres (5300 gallons US) |
| Poids sec du produit, cartouche incluse | 3,9 kg (137 onces) |
| Capacité de stockage du produit | 18,5 l (625 onces) |
| Matériaux de produits et effluent d'eau sans BPA et BPS | |

EFFICACITÉ DE FILTRATION MICROBIOLOGIQUE

Dépasse les directives EPA pour les purificateurs microbiologiques :

| | |
|----------------------------|---------------------|
| Rétention des bactéries*** | > 99,9999 % (Log 6) |
| Rétention des virus*** | > 99,99 % (Log 4) |
| Réduction des cystes*** | > 99,99 % (Log 4) |

Réduction chimique Le filtre à charbon actif en option améliore la palatabilité de l'eau en enlevant le goût et l'odeur de chlore de l'eau.

*Après sa première utilisation, le produit doit être protégé contre le gel.

**Les débits et le taux d'entretien dépendent de la composition, de la température et de la turbidité de l'eau d'alimentation

***Testées par les laboratoires BCS et délivrées le 28/08/2018 sur la base du protocole NSF P248 complet

JERRYCAN LIFESAVER

CONFORMITÉ AUX TESTS

Protocole NSF P248 complet intitulé 'Purificateurs d'eau microbiologiques en opérations militaires' (en anglais 'Military Operations Microbiological Water Purifiers') établi par le centre de santé publiques des armées américain (MEDCOM).

Ces unités sont testées avec deux types d'eau différents pour éprouver la capacité de filtration au-delà de l'utilisation standard. Tous les nombres indiqués sont tirés de la phase de mise à l'épreuve sous contrainte du test en imitant une eau contaminée provenant des égouts.

CLAUSE DE NON-RESPONSABILITÉ

Les informations et les données contenues dans ce document se basent sur notre expérience générale et sont considérées comme étant correctes. Elles sont données en toute bonne foi et sont destinées à fournir des directives pour le choix et l'utilisation de nos produits. Puisque les conditions dans lesquelles notre produit peut être utilisé échappent à notre contrôle, ces informations n'impliquent aucune garantie de performances du produit final et nous déclinons toute responsabilité en ce qui concerne l'utilisation de nos produits.

La qualité de nos produits est garantie dans nos conditions de vente. Les droits de propriété industrielle existants doivent être respectés.

Tous les détails donnés dans cette fiche de données sont considérées comme étant corrects au moment de son élaboration. Nous nous réservons le droit d'apporter des améliorations et/ou des changements à l'équipement ci-présent.

© 2020 Icon LifeSaver Ltd. Tous droits réservés Modèles déposés en instance et délivrés faisant l'objet d'un brevet. LifeSaver® est une marque commerciale déposée.

DONNÉES DE CONTACT ESSENTIELLES

www.iconlifesaver.com

E : info@iconlifesaver.com

T : +44 (0) 1206 580 999



SLI0015-4

© 2020 Icon LifeSaver LTD.
Tous droits réservés

 **LIFESAVER®**